



Mølleskolen  
Skanderborgvej 50  
8680 Ry

## **Afgørelse om at der ikke skal laves miljøkonsekvensrapport af Flower Wind turbine (ikke VVM-pligt)**

Vi har vurderet, at der ikke skal laves en miljøkonsekvensrapport (ikke VVM-pligt) for Flower Wind Turbine på Mølleskolen i Ry. Projektet er dermed ikke VVM-pligtigt, og kan gennemføres uden udarbejdelse af en miljøkonsekvensrapport (VVM-redegørelse).

Hvis projektet ændres, er I forpligtet til at ansøge igen med henblik på at få afgjort om ændringen er omfattet af krav om miljøvurdering (VVM-pligtigt).

Denne afgørelse bortfalder, hvis den ikke er udnyttet inden 3 år efter, at den er meddelt, jf. miljøvurderingslovens § 39.

Afgørelsen er ikke en tilladelse, men alene en afgørelse om, at projektet ikke skal gennem en miljøvurderingsproces.

Afgørelsen er truffet i henhold til § 21 i Bekendtgørelse af lov om miljøvurdering af planer og programmer og af konkrete projekter (VVM) (LBK nr. 1976 af 27/10/2021)

### **Oplysninger i sagen**

Vi har den 7. april 2022 modtaget ansøgning om screening for miljøvurderingspligt til at opstille en vindturbine som en del af et læringsmiljø på Mølleskolen i Ry.

Ansøgningen er omfattet af bilag 2, pkt. 3.j) Anlæg til udnyttelse af vindkraft til energiproduktion (vindmøller), bortset fra enkeltstående vindmøller i landzone med en totalhøjde på op til 25 m (husstandsmøller) i Bekendtgørelse af lov om miljøvurdering af planer og programmer og af konkrete projekter (VVM).

### Høring af berørte myndigheder og parter

Vi har foretaget en høring af relevante medarbejdere i Skanderborg Kommunes Plan, Teknik og Miljø sekretariat.

Vi vurderer dermed, at alle berørte myndigheder vedrørende miljøkonsekvenser er hørt.

#### Dato

31. august 2022

Sagsnr.: 09.35.00-P19-1-22

#### Din reference

Lærke Stenz

Tlf.: 87947742

#### Telefontider

Man – ons: 10.00 – 13.00

Tor: 10.00 – 17.00

Fre: 10.00 – 13.00

#### Åbningstider

Man – ons: 10.00 – 13.00

Tor: 10.00 – 17.00

Fre: 10.00 – 13.00

Plan, Teknik og Miljø  
Miljø - Virksomheder  
Skanderborg Fælled 1  
8660 Skanderborg

[www.skanderborg.dk](http://www.skanderborg.dk)

Vi vurderer, at der ikke er andre relevante parter end ansøger. Eftersom afgørelsen ikke er i ugunst for ansøger, har vi ikke partshørt.

### **Skanderborg Kommunes bemærkninger**

Vi har gennemført vedlagte VVM-screening efter retningslinjerne i Bekendtgørelse af lov om miljøvurdering af planer og programmer og af konkrete projekter (VVM).

Vi har vurderet, at der er følgende risici og særkender ved etablering og drift af turbinen:

- Støj. Støjniveauet er estimeret, da det er så lavt, at det er vanskeligt at måle. På baggrund af ansøgers oplysninger, har vi vurderet at støjgrænserne i bekendtgørelse om støj fra vindmøller. Bek. Nr. 135 af 7. februar 2019 (Vindmøllebekendtgørelsen) kan overholdes, også selvom den etableres i byzone.
- Sikkerhed. Ansøger oplyser, at vindturbinen hæves på et fundament, så børn og andre ikke kan komme i kontakt med den roterende del.
- Matriklen, hvor vindturbinen skal etableres, er områdeklassificeret. Jord der skal bortskaffes fra ejendommen, er derfor underlagt krav om analyser og anmeldelse til Skanderborg Kommune senest 4 uger forinden arbejdet opstartes.

Vi har ved afgørelsen lagt vægt på, at ansøger har redegjort for, at støjgrænseværdierne i vindmøllebekendtgørelsen kan overholdes, og at støjniveauet er så lavt, at det er svært at måle. Den estimering finder vi ikke grundlag for at tilsidesætte.

Desuden har vi lagt vægt på, at ansøger oplyser at turbinen bliver opbygget så børn og andre ikke kan komme i kontakt med de roterende dele. Når vindturbinen skal etableres, skal den hæves på et fundament, der er op til 2 m højt.

Vi vurderer konkret, at projektet;

- i sig selv eller i forbindelse med andre planer og projekter, ikke vil påvirke Natura 2000-områder væsentligt
- ikke vil beskadige eller ødelægge yngle- eller rasteområder for strengt beskyttede dyrearter (bilag IV-arter) eller ødelægge de strengt beskyttede plantearter (i alle livsstadier), som også er omfattet af bilag IV
- ikke medfører en forringelse af grundvandsforekomstens eller overfladevandområdet tilstand, og vi vurderer at projektet ikke hindrer opfyldelse af de fastsatte miljømål hertil
- ikke i øvrigt vil medføre væsentlige påvirkninger, der kan være til skade for omgivelserne.

Vi vurderer på baggrund af ovenstående, at projektet ikke er VVM-pligtigt.

For en mere uddybende vurdering henvises til vedlagte screeningsskema.

### **Hvis du vil klage**

Afgørelsen kan, for så vidt angår de retlige forhold, påklages til Miljø- og Fødevareklagenævnet (jf. §§ 49 og 50 i Lovbkg. nr. 1976 af 27. oktober 2021) af

- Miljø- og Fødevareministeren (Miljøstyrelsen)
- enhver med retlig interesse i sagens udfald.

- landsdækkende foreninger og organisationer, der som formål har beskyttelsen af natur og miljø eller varetagelsen af væsentlige brugerinteresser inden for arealanvendelsen og har vedtægter eller love, som dokumenterer deres formål, og som repræsenterer mindst 100 medlemmer.

En klage over afgørelsen har ikke opsættende virkning, med mindre Miljø- og Fødevareklagenævnet bestemmer det.

Du klager via klageportalen, som du finder via linket [her](#). Du logger på klageportalen med Nem-ID. En klage er indgivet, når den er tilgængelig for Skanderborg Kommune via klageportalen.

Når du klager, skal du betale et gebyr på 900 kr. som privatperson og 1800 kr. som forening eller virksomhed. Klagegebyr opkræves af Nævnenes Hus. Betaling af klagegebyr sker ved elektronisk overførsel eller ved giroindbetaling. Gebyret skal indbetales inden for en fastsat frist. Hvis gebyret ikke indbetales inden udløbet af fristen, afvises klagen.

#### *Klagefrist*

Klagefristen udløber 4 uger efter at screeningsafgørelsen er offentliggjort, værende d. 29. september 2022.

#### *Søgsmål*

Hvis afgørelsen skal indbringes for domstolene, skal det ske inden 6 måneder fra offentliggørelsen.

#### *Fritagelse fra klageportalen*

Du kan anmode Miljø- og Fødevareklagenævnet om fritagelse for at bruge klageportalen. Du kan søge om at blive fritaget fra at bruge klageportalen, hvis du f.eks.:

- Har et særlig handicap
- Har kognitiv eller fysisk funktionsnedsættelse
- Lider af demens
- Mangler digitale kompetencer
- Er socialt udsat
- Har en eller flere psykiske lidelser
- Har sprogveskigheder, hvor hjælp og vejledning fra myndigheden eller nævnet ikke konkret vurderes at være en egnet løsning.

#### *Er du allerede fritaget fra Digital Post?*

Hvis du allerede er fritaget fra Digital Post via Borgerservice, øges din mulighed for at blive fritaget fra digital selvbetjening i forhold til en klage til Miljø- og Fødevareklagenævnet. En fritagelse fra Digital Post medfører ikke i sig selv, at du kan fritages for at bruge klageportalen. Klager, fra f.eks. en forening, skal foretages digitalt, hvis blot en er i stand til at bruge digital selvbetjening.

#### *Din anmodning skal sendes til Miljø- og Fødevareklagenævnet*

Hvis du tilhører en af de nævnte grupper og trods vejledning ikke har mulighed for at bruge klageportalen, kan du sende din anmodning om fritagelse for brug af Klageportalen til nævnet. Du skal begrunde din anmodning om fritagelse for brug af klageportalen. Hvis du er fritaget for at bruge Digital Post af din kommune, bedes du oplyse dette i din anmodning.

Får du afslag på fritagelse, får du en passende frist til at indsende klagen via klageportalen. Hvis du bliver fritaget, vil kommunen oprette klagen i klageportalen på dine vegne.

#### *Orientér kommunen*

Når du ansøger om at blive fritaget for brug af klageportalen, er det vigtigt, at du giver besked til Skanderborg Kommune om det. Så ved kommunen nemlig, at der er en klage på vej. Du kan

orientere din kommune via mail ([skanderborg.kommune@skanderborg.dk](mailto:skanderborg.kommune@skanderborg.dk)), telefon (8794 7000) eller ved at sende et brev til Skanderborg Kommune, Skanderborg Fælled 1, 8660 Skanderborg.

Du kan finde svar på spørgsmål angående klageportalen lige [her](#).

Med venlig hilsen

Lærke Stenz  
Miljømedarbejder

Du kan læse mere om, hvordan vi behandler dine personoplysninger her:

<https://www.skanderborg.dk/databeskyttelse>

Her kan du også læse om dine rettigheder som registreret hos os, og hvordan du kontakter vores databeskyttelsesrådgiver.

**Bilag:**

Anmeldelse af projekt

Skema til brug for screening (VVM-pligt)

**Kopi af afgørelsen er sendt til:**

- Bygherre, Mølleskolen, Skanderborgvej 50, 8680 Ry ([Gunner.Andersen@skanderborg.dk](mailto:Gunner.Andersen@skanderborg.dk))
- Bygherres kontaktperson som er ansøger, Machteld Verzijden, Skanderborgvej 50, 8680 Ry ([Verzijdenmachteld@gmail.com](mailto:Verzijdenmachteld@gmail.com))
- Miljøstyrelsen ([mst@mst.dk](mailto:mst@mst.dk))
- Danmarks Naturfredningsforening ([dnskanderborg-sager@dn.dk](mailto:dnskanderborg-sager@dn.dk))
- Friluftsrådet ([fr@friluftsraadet.dk](mailto:fr@friluftsraadet.dk))
- Friluftsrådet ([soehoejlandet@friluftsraadet.dk](mailto:soehoejlandet@friluftsraadet.dk))

## **Projektbeskrivelsen**

### **Energi lab til undervisningsformål**

#### **Vindturbinen**

Mølleskolen vil etablere en energilab til undervisningsformål på adressen Skanderborgvej 42. Energilabbet bliver del af et udendørseksperimentarium, som hedder Almas Intelligente Have. Dertil har vi som hensigt at sætte en vindturbin op, af firmaet Flowerturbines, modellen 3m. Turbinen roterer vertikal, modsat de fleste turbiner.

#### **Størrelsen:**

Selve turbine blader er 2m høje, med hele udstyr er den 3m høj. Den bliver stillet på et fod, så at den drejende del ikke er tilgængeligt for børnene eller andre passanter.

#### **Støj:**

De lydmålinger fra firmaet viser at den ikke producerer signifikante niveauer af støj (se vedheftet brev fra et Hollandsk konsult-firma), men der bliver lavet støjmålinger af DTU, som svarer til de data-krav fra Danske myndighederne.

#### **Andre elementer i energilabbet:**

Energilabbet kommer til at indeholder, udover vindturbinen, et solcellepanel, og to slags fitness udstyr: citybike og en armbike (begge fra Kompan). Elektricitet som bliver dannet i energilabbet bliver brugt direkte i selve Almas Intelligente Have. Vores planer er at etablere en skærm integreret i et skur, som viser hvor meget el der bliver dannet af hver vedvarende energikilde.

målestok: 1 2m

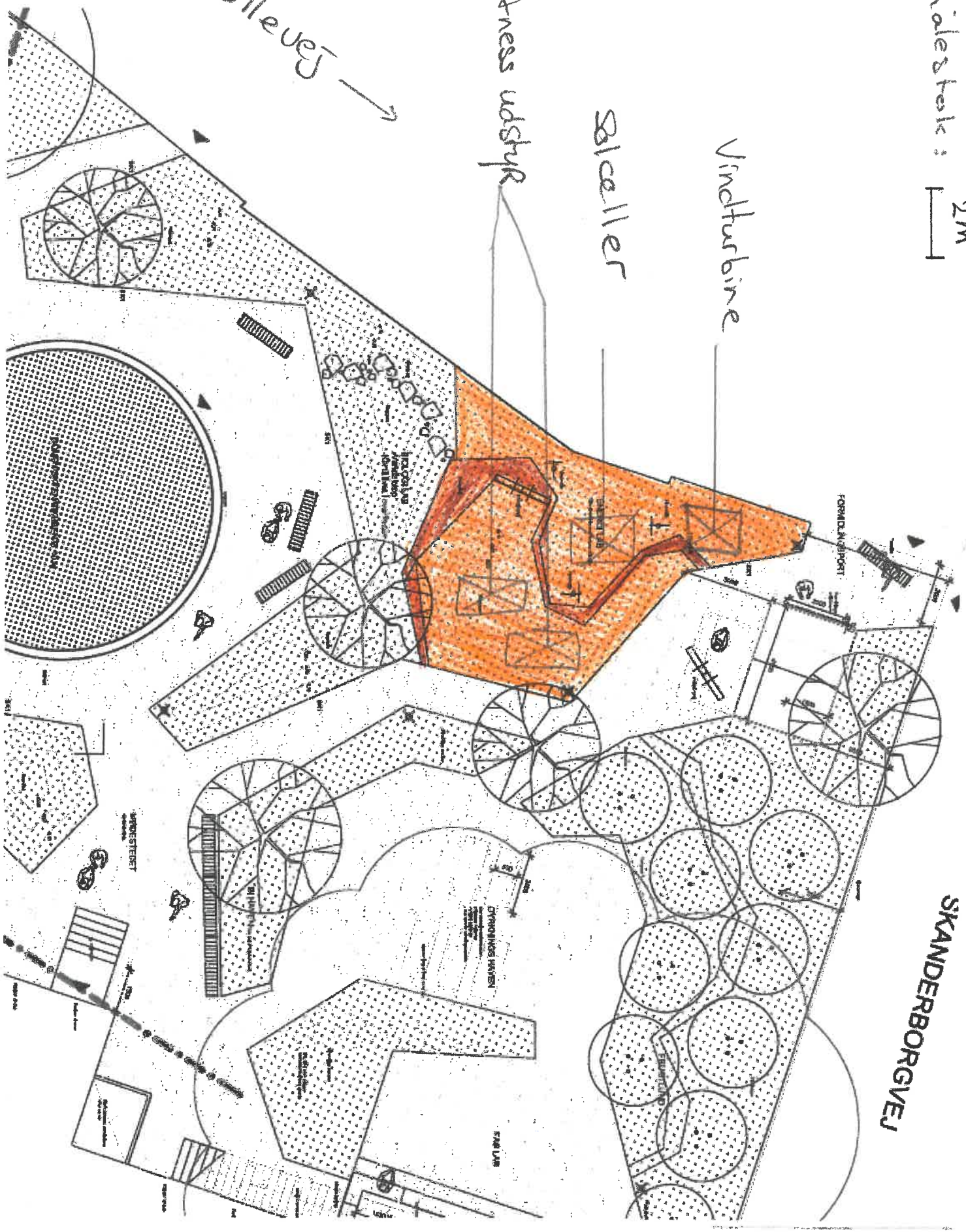
SKANDERBORGVEJ

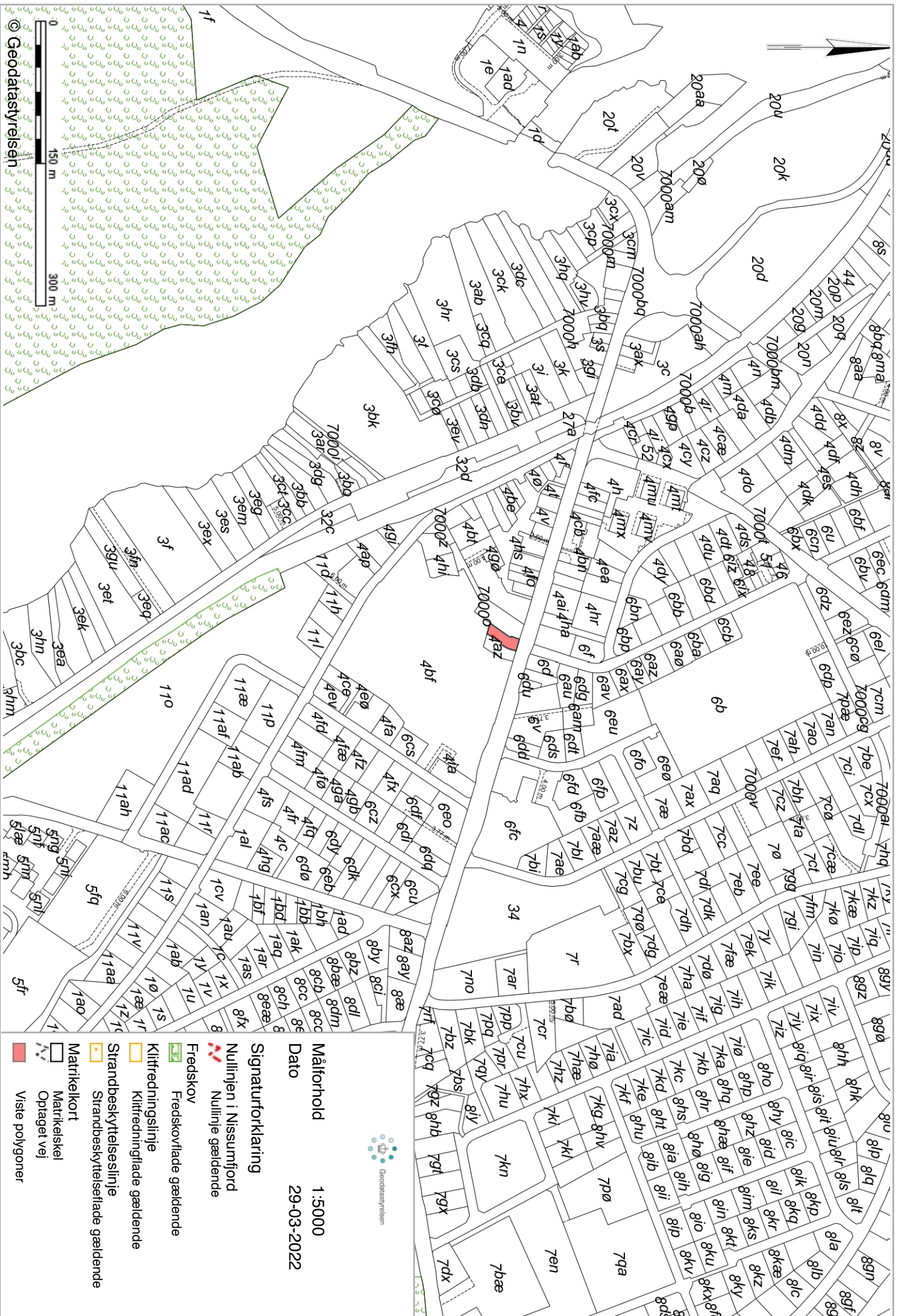
Vindturbine

Solceller

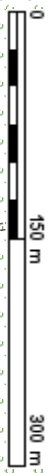
Fitness udstyr

Møllevej





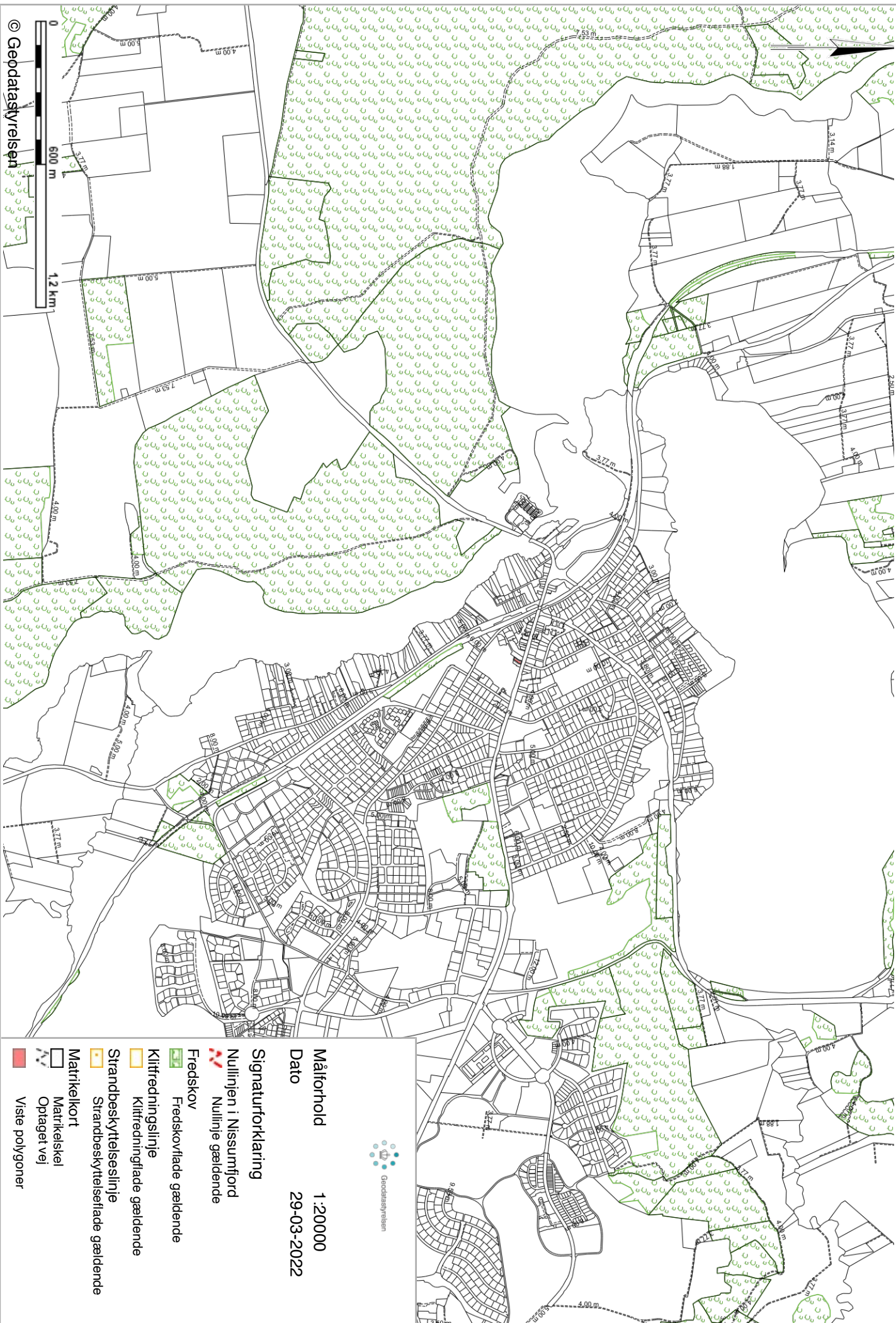
© Geodatastyrelsen



- Måltorhold** 1:5000  
**Dato** 29-03-2022
- Signaturforklaring**
- Nullinjen i Nissumflod
  - Nullinje gældende
  - Fredskov
  - Fredskovlade gældende
  - Klitfredningslinje
  - Klitfredningsflade gældende
  - Strandbeskyttelseslinje
  - Strandbeskyttelsesflade gældende
  - Matrikelkort
  - Matrikelskel
  - Optaget vej
  - Viste polygoner







© Geodatastyrelsen



Måltørhold 1:20000  
 Dato 29-03-2022

**Signaturforklaring**

Nullinjen i Nissunfjord  
 Nullinje gældende

Fredskov  
 Fredskovflade gældende

Klitfredningslinje  
 Klitfredningsflade gældende

Strandbeskyttelseslinje  
 Strandbeskyttelsesflade gældende

Matrikelkort  
 Matrikelskel  
 Optaget vej  
 Viste polygoner



# Flower Turbines



## Medium Model

Measuring almost 3 meters in height, this wind turbine is compact and ideal for roof tops and ground installation. Contributing visibly to the energy transition goals for companies and private persons, it bears our patented design that ensures unrivalled efficiency. If you are interested in a silent, efficient wind turbine near people and on buildings, then this is the model for you!

### SPECIFICATIONS (V3, 2021)



Blade height and diameter	H: 2 meters; D: 1 meter
Total height	2.92 meters
Rated power generator	500 W
Yearly output (can vary with average wind speeds):	1,000-4,000 kWh/year
Max. RPM	200 RPM
Weight	Approximately 300 kilograms
Starting speed	1.5 m/s
Installation	Flat roof, ground
Sound	< 25 dB (5 meters)
Colors	Standard white RAL9010, other RAL colors and specific signs possible
Warranty	2 years; some parts 5 years
Optional	Electronic setup 220 V / 110 V or battery connection, depending on requirements
Flower Turbines reserves the right to modify the indicated data and specs.	

**Flower Turbine also has a small (1-meter blades) and large (5-meter blades) turbine.**

's Hertogenbosch, October 6<sup>th</sup> 2021

Dear mr. Osinga

On October 5<sup>th</sup> 2021 Technisch bureau van Eeden performed measurements of the sound pressure level of two 3 m Flower Turbines. The wind speed was approximately 5 m/s and the measurement distance 4,5 m from the centres of both turbine blades. The ground surface is reflecting. The microphone set up described in IEC 61400-11: 2013 was used for maximum reduction of wind induced noise in the microphone.

It was not possible to distinguish the noise of the turbines from the background / ambient noise by measurement, e.g. the measured sound pressure level with the turbines running was equal to the sound pressure level of the background noise at the same wind speed.

The A-weighted sound pressure level was 45 dB\* regardless of the turbine operation. The calculation rules for correction for background noise allow a maximum correction of 3 dB\*\* for determination of the sound pressure level of the turbine under investigation (IEC 61400-11: 2013 clause 9.2.4). For these situations the resulting sound pressure level shall be considered as an estimate of the upper limit of the actual sound pressure level\*.

The estimate of the upper limit of the A-weighted sound pressure level of two 3 m turbines at 4,5 m distance is 42 dB, and thus for a single 3 m turbine 39 dB.

The table below shows the estimate of the upper limit of the A-weighted sound pressure level at various distances, with neglect of ground effects, shielding and air absorption.

Estimated upper limit of the A-weighted sound pressure level 3 m Flower Turbine at 5 m/s				
At distance R	10 m	25 m	50 m	100 m
L <sub>pA</sub>	32 dB	24 dB	18 dB	12 dB

Sound pressure levels are in decibel (dB) re. 20 µPa.

The estimated upper limit for the A-weighted sound power level L<sub>WA</sub> of a 3 m Flower Turbine at wind speed 5 m/s is 63 dB re. 1 pW.

This rationale only refers to airborne emission of sound, e.g. it excludes possible sources of structure born sound. Generally structure born sound is not an issue because the turbine must be mounted on structures with sufficient mass and stiffness.

M. van Eeden - B.Eng. (Applied physics)



\* The measurements have been conducted during the lowest ambient noise available. The total measurement duration was 80 seconds in a 4 hour time frame.

\*\* Depending on which standard is referred to, the A-weighted sound pressure level with the sound source in operation shall be at least 3 dB or 6 dB higher than the A-weighted sound pressure level of the background noise in order to determine the actual sound pressure level of the source within the requirements of that standard. It is not likely that such condition can be met for a 3 m Flower Turbine, regardless of the wind speed.

## Basisoplysninger

Projektbeskrivelse (kan vedlægges)

Navn, adresse, telefonnr. og e-mail på bygherre

Navn, adresse, telefonnr. og e-mail på kontaktperson

Projektets adresse, matr. nr. og ejerlav. For havbrug angives anlæggets geografiske placering angivet ved koordinater for havbrugets 4 hjørneafmærkninger i bredde/længde (WGS-84 datum).

Projektet berører følgende kommune eller kommuner (omfatter såvel den eller de kommuner, som projektet er placeret i, som den eller de kommuner, hvis miljø kan tænkes påvirket af projektet)

Oversigtskort i målestok eks. 1:50.000 – Målestok angives. For havbrug angives anlæggets placering på et søkort.

Kortbilag i målestok 1:10.000 eller 1:5.000 med indtegnning af anlægget og projektet (vedlægges dog ikke for strækningsanlæg).

Forholdet til VVM reglerne

Er projektet opført på bilag 1 til lov om miljøvurdering af planer og programmer og konkrete projekter (VVM).

Er projektet opført på bilag 2 til lov om miljøvurdering af planer og programmer og af konkrete projekter (VVM).

### Projektets karakteristika

1. Hvis bygherren ikke er ejer af de arealer, som projektet omfatter angives navn og adresse på de eller den pågældende ejer, matr. nr. og ejerlav

2. Arealanvendelse efter projektets realisering. Det fremtidige samlede bebyggede areal i m<sup>2</sup>

Det fremtidige samlede befæstede areal i m<sup>2</sup>

## Tekst

Se vedhæftet materiale

Mølleskolen, Skanderborgvej 50, 8680 Ry.

Gunner.Andersen@skanderborg.dk

Machteld Verzijden, Skanderborgvej 50, 8680 Ry.

Verzijdenmachteld@gmail.com

Skanderborgvej 42, 8680 Ry. Siim By, Dover - 4br.

Skanderborg kommune

vedhæftet

vedhæftet, målestok: 1:5000

Ja	Nej
	x
	x

Hvis ja, er der obligatorisk VVM-pligtigt. Angiv punktet på bilag 1:

Hvis ja, angiv punktet på bilag 2:

## Tekst

Skanderborg kommune

0

6

Nye arealer, som befæstes ved projektet i m2 6

3. Projektets areal og volumenmæssige udformning

Er der behov for grundvandssænkning i forbindelse med projektet og i givet fald hvor meget i m nej

Projektets samlede grundareal angivet i ha eller m2 30 m2

Projektets bebyggede areal i m2 0

Projektets nye befæstede areal i m2 6

Projektets samlede bygningsmasse i m3 0

vindmøllen er 3 m højt og bliver sat på et 1,5 -2 m

højt fundament for børnenes sikkerhed. Max 5 m

Projektets maksimale bygningshøjde i m højt i alt.

Beskrivelse af omfanget af eventuelle nedrivningsarbejder i forbindelse med projektet ingen nedrivning

4. Projektets behov for råstoffer i anlægsperioden

Råstofforbrug i anlægsperioden på type og mængde: 0

Vandmængde i anlægsperioden 0

Affaldstype og mængder i anlægsperioden 0

Spildevand til renseanlæg i anlægsperioden 0

Spildevand med direkte udledning til vandløb, søer, hav i anlægsperioden 0

Håndtering af regnvand i anlægsperioden 0

Anlægsperioden angivet som mm/åå – mm/åå 5/22-10/22

**Projektets karakteristika**

**Tekst**

5. Projektets kapacitet for så vidt angår flow ind og ud samt angivelse af placering og opbevaring på kortbilag af råstoffet/produktet i driftsfasen: 0

Råstoffer – type og mængde i driftsfasen 0

Mellemprodukter – type og mængde i driftsfasen 0

Færdigvarer – type og mængde i driftsfasen 0

Vandmængde i driftsfasen 0

6. Affaldstype og årlige mængder, som følge af projektet i driftsfasen:

Farligt affald: 0

Andet affald: 0

Spildevand til renselanlæg: 0

Spildevand med direkte udledning til vandløb, sø, hav: 0

Håndtering af regnvand: 0

**Projektets karakteristika**

7. Forudsætter projektet etablering af selvstændig vandforsyning?

8. Er projektet eller dele af projektet omfattet af standardvilkår eller en branchebekendtgørelse?

9. Vil projektet kunne overholde alle de angivne standard-vilkår eller krav i branchebekendtgørelsen?

10. Er projektet eller dele af projektet omfattet af BREF-do-kumenter?

11. Vil projektet kunne overholde de angivne BREF-doku-menter?

12. Er projektet eller dele af projektet omfattet af BAT-kon-klusioner?

**Projektets karakteristika**

13. Vil projektet kunne overholde de angivne BAT-konklusi-oner?

14. Er projektet omfattet af en eller flere af Miljøstyrelsens vejledninger eller bekendtgørelser om støj eller eventuelt lokalt fastsatte støjgrænser?

15. Vil anlægsarbejdet kunne overholde de eventuelt lokalt fastsatte vejledende grænseværdier for støj og vibrationer?

16. Vil det samlede projekt, når anlægsarbejdet er udført, kunne overholde de vejledende grænseværdier for støj og vibrationer?

17. Er projektet omfattet Miljøstyrelsens vejledninger, reg-ler og bekendtgørelser om luftforurening?

18. Vil anlægsarbejdet kunne overholde de vejledende grænseværdier for luftforurening?

Ja	Nej	Tekst
	x	
	x	Hvis »ja« angiv hvilke. Hvis »nej« gå til punkt 10
		Hvis »nej« angives og begrun-des hvilke vilkår, der ikke vil kunne overholdes.
	x	Hvis »ja« angiv hvilke. Hvis »nej« gå til pkt. 12.
		Hvis »nej« angives og begrun-des hvilke BREF-dokumenter, der ikke vil kunne overholdes.
	x	Hvis »ja« angiv hvilke. Hvis »nej« gå til punkt 14.
Ja	Nej	Tekst
		Hvis »nej« angives og begrun-des hvilke BAT-konklusioner, der ikke vil kunne overholdes.
x		<b>BEK 135: Bekendtgørelse om støj fra vindmøller</b>
x		Hvis »nej« angives overskri-delsens omfang og begrundelse for overskridelsen
x		Hvis »nej« angives overskri-delsens omfang og begrundelse for overskridelsen
		Hvis »ja« angives navn og nr. på den eller de pågælden-de vejledninger, regler eller be-kendtgørelser.
	x	Hvis »nej« gå til pkt. 20.
		Hvis »Nej« angives overskri-delsens omfang og begrundelse for overskridelsen.

19. Vil det samlede projekt, når anlægsarbejdet er udført, kunne overholde de vejledende grænseværdier for luftforurening?

20. Vil projektet give anledning til støvgener eller øgede støvgener

I anlægsperioden?

I driftsfasen?

#### Projektets karakteristika

21. Vil projektet give anledning til lugtgener eller øgede lugtgener

I anlægsperioden?

I driftsfasen?

22. Vil anlægget som følge af projektet have behov for belysning som i aften og nattetimer vil kunne oplyse naboarealer og omgivelserne

I anlægsperioden?

I driftsfasen?

23. Er anlægget omfattet af risikobekendtgørelsen, jf. bekendtgørelse om kontrol med risikoen for større uheld med farlige stoffer nr. 372 af 25. april 2016?

#### Projektets placering

24. Kan projektet rummes inden for lokalplanens generelle formål?

25. Forudsætter projektet dispensation fra gældende bygge- og beskyttelseslinjer?

26. Indebærer projektet behov for at begrænse anvendelsen af naboarealer?

27. Vil projektet kunne udgøre en hindring for anvendelsen af udlagte råstofområder?

28. Er projektet tænkt placeret indenfor kystnærhedszonen?

#### Projektets placering

29. Forudsætter projektet rydning af skov?

	x	
	x	
	x	
<b>Ja</b>	<b>Nej</b>	<b>Tekst</b>
	x	
	x	
	x	
	x	
	x	
<b>Ja</b>	<b>Nej</b>	<b>Tekst</b>
x		
	x	
	x	
	x	
<b>Ja</b>	<b>Nej</b>	<b>Tekst</b>
	x	

Hvis »Nej« angives overskridelsens omfang og begrundelse for overskridelsen.

Hvis »ja« angives omfang og forventet udbredelse.

**Tekst**

Hvis »ja« angives omfang og forventet udbredelse.

Hvis »ja« angives og begrundes omfanget.

**Tekst**

Hvis »nej«, angiv hvorfor:

Hvis »ja« angiv hvilke:

**Tekst**

(skov er et bevokset areal med træer, som danner eller in-denfor et rimeligt tidsrum ville danne sluttet skov af højst-ammede træer, og arealet er større end ½ ha og mere end 20 m bredt.)

30. Vil projektet være i strid med eller til hinder for realise-ringen af en rejst fredningssag?

31. Afstanden fra projektet i luftlinje til nærmeste beskytte-de naturtype i henhold til naturbeskyttelseslovens § 3.

32. Er der forekomst af beskyttede arter og i givet fald hvilke?

33. Afstanden fra projektet i luftlinje til nærmeste fredede område.

34. Afstanden fra projektet i luftlinje til nærmeste internati-onale naturbeskyttelsesområde (Natura 2000-områder, habi-tatområder, fuglebeskyttelsesområder og Ramsarområder).

35. Vil projektet medføre påvirkninger af overfladevand el-ler grundvand, f.eks. i form af udledninger til eller fysiske ændringer af vandområder eller grundvandsforekomster?

36. Er projektet placeret i et område med særlige drikkevan-dinteresser?

37. Er projektet placeret i et område med registreret jordfor-urening?

38. Er projektet placeret i et område, der i kommuneplanen er udpeget som område med risiko for oversvømmelse.

39. Er projektet placeret i et område, der, jf. oversvømmel-sesloven, er udpeget som risikoområde for oversvømmelse?

**Projektets placering**

40. Er der andre lignende anlæg eller aktiviteter i området, der sammen med det ansøgte må forventes at kunne med-føre en øget samlet påvirkning af miljøet (Kumulative for-hold)?

	x	
	340 m	Gudenå
	x	
	320 m	kirke
	1,5 km	
	x	Hvis »ja« angives hvilken på-virkning, der er tale om.
	x	
	x	
	x	
	x	
<b>Ja</b>	<b>Nej</b>	<b>Tekst</b>
	x	



41. Vil den forventede miljøpåvirkning kunne berøre nabo-lande?

	x
--	---

42. En beskrivelse af de tilpasninger, ansøger har foretaget af projektet inden ansøgningen blev indsendt og de påtænkte foranstaltninger med henblik på at undgå, forebygge, begrænse eller kompensere for væsentlige skadelige virkninger for miljøet?

ikke relevant

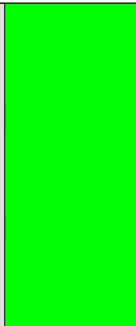
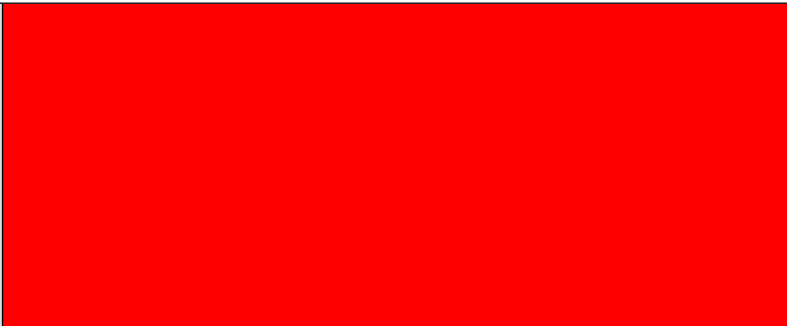
--

## Bilag A

## Skema til brug for screening (VVM - pligt)

VVM Myndighed	Myndighed: Skanderborg Kommune			Ansvar (virksomhedsgruppen)
Basis oplysninger	Titel/beskrivende navn på projekt: Flower Wind Turbine i Almas Intelligente Have Sags nummer: 09.35.00-P19-1-22			AS
Projektbeskrivelse – jf. anmeldelsen:	Se vedhæftet materiale på delforløb intern høring			AS
Navn og adresse på bygherre:	Mølleskolen, Skanderborgvej 50, 8680 Ry. Gunner.Andersen@skanderborg.dk			AS
Bygherres kontaktperson: Telefonnummer og mail:	Machteld Verzijden, Skanderborgvej 50, 8680 Ry. Verzijdenmachteld@gmail.com			AS
Projektets placering:	Skanderborgvej 42, 8680 Ry. Siim By, Dover - 4br.			AS
Projektet berører følgende kommuner:	Skanderborg Kommune			AS
Oversigtskort i målestok:	Se vedhæftet materiale på delforløb (projektbeskrivelse)			AS
Kortbilag i målestok:	Se vedhæftet materiale på delforløb (projektbeskrivelse), målestok 1:5000			AS
Forholdet til VVM reglerne	<b>JA</b>		<b>NEJ</b>	AS
Er anlægget opført på bilag 1 i VVM-bekendtgørelsen?				AS
Er anlægget opført på bilag 2 i VVM-bekendtgørelsen?	X, vi vurderer at det hører under 3.j) Anlæg til udnyttelse af vindkraft til energiproduktion (vindmøller), bortset fra enkeltstående vindmøller i landzone med en totalhøjde på op til 25 m (husstandsmøller).			AS
Udgør projektet en ændring eller udvidelse af et godkendt anlæg omfattet af bilag 1 eller				AS
			x	Hvis ja skal bilag 2 projekter VVM-screenes, mens bilag 1 projekter er VVM-pligtige

bilag 2, der kan være til væsentlig skade for miljøet jf. bilag 2 pkt. 13



Hvis nej, så er projektet ikke omfattet af VVM-bekendtgørelsen og der er derfor ikke krav om anmeldelse eller screening.

Der skal træffes afgørelse om projektet er omfattet af VVM kravet.

Det udelukker ikke, at der kan være krav om anmeldelse, tilladelse eller godkendelse efter anden lovgivning



Væsentlig betydning (Sæt kryds)		Ikke relevant	JA	Bør under-søges	NEJ	Skriv bemærkninger	Ansvar (skriv initialer)
<b>A: Anlæggets karakteristika:</b>							AS
1. Arealbehovet i ha:						30 m2	AS
2. Er der andre ejere end bygherre?:					x	Hvis JA => bør undersøges nærmere.	AS
3. Det bebyggede areal i m2 og bygningsmasse i m3						Der vil fremover være befæstet 6 m <sup>2</sup>	AS
4. Anlæggets maksimale bygningshøjde i m:						vindmøllen er 3 m højt og bliver sat på et 1,5 -2 m højt fundament for børnenes sikkerhed. Max 5 m højt i alt.	AS
5. Anlæggets kapacitet for så vidt angår flow og opbevaring af:	Råstoffer – type og mængde:	x					AS
	Mellemprodukter – type og mængde:	x					
	Færdigvarer – type og mængde:	x					
6. Anlæggets kapacitet: (Trafikanlæg)	Biler pr. døgn – min	x					AS
	Biler pr. døgn – max	x					
	Biler – ÅDT	x					
7. Anlæggets længde: (Trafikanlæg)		x					AS
8. Anlægget behov for råstoffer – type og mængde:	I anlægs-fasen:	x					AS
	I driftsfasen:	x					
9. Behov for vand – kvalitet og mængde:	I anlægsfasen:	x					AS
	I driftsfasen:	x					

Væsentlig betydning (Sæt kryds)		Ikke relevant	JA	Bør under-søges	NEJ	Skriv bemærkninger	Ansvar (skriv initialer)
10. Forudsætter anlægget etablering af yderligere vandforsyningskapacitet:					x		AS
11. Affaldstype og mængder, som følge af anlægget:	Farligt affald:	x					AS
	Andet affald:	x					
	Spildevand:	x					
12. Kræver bortskaffelse af affald og spildevand ændringer af bestående ordninger:					X (spildevand)  X (virksomhed)	<p>Spildevand: vi forventer ikke spildevand fra en vindmølle.</p> <p>Der vil ikke forekomme væsentlige mængder affald fra vindmøllen. Der vil ikke kræve ændringer af bestående ordninger.</p>	<p>VN/SB 30-06-2022</p> <p>HL den 18/8 2022</p>
13. Overskrides de vejledende grænseværdier for støj:	Virksomheder. Landbrug, andet				x	<p>Støj fra vindmøller reguleres af bekendtgørelse om støj fra vindmøller. Bek. Nr. 135 af 7. februar 2019. Virksomheden oplyser i VVM anmeldelse, at støjgrænserne fastsat i bekendtgørelsen kan overholdes.</p> <p>Der er fremsendt notat, hvoraf det fremgår, at det er vanskeligt at måle støjniveauet, fordi det er meget lavt, så det ikke adskiller sig fra baggrundsstøjen. Derfor har man forsøgt at estimere det maksimale støjniveau fra vindmøllen. De har ud fra støjmålinger estimeret, at det maksimale støjniveau er 39 dB(A) i 4,5 meters afstand ved en vindhastighed på 5 m/s og i 10 meters afstand 32 dB(A).</p> <p>Af vindmøllebekendtgørelsen fremgår det at støjgrænserne i det mest støjbelastede punkt i områder til støjfølsom arealanvendelse: a) 39 dB(A) ved en vindhastighed på 8 m/s. b) 37 dB(A) ved en vindhastighed på 6 m/s.</p> <p>Der er ca. 20 meter til nærmeste beboelse, hvorfor støjniveauet fra vindturbinen er maksimalt 26 dB(A) ved en vindhastighed på 5 m/s. Derfor forventes det at turbinen vil kunne overholde de fastsatte støjgrænser ved de fastsatte vindhastigheder.</p>	<p>BLM HL den 5/8 2022</p>

Væsentlig betydning (Sæt kryds)		Ikke relevant	JA	Bør under-søges	NEJ	Skriv bemærkninger	Ansvar (skriv initialer)
						Virksomheden er ved at få udarbejdet den nødvendige støjdokumentation fastsat i vindmøllebekendtgørelsen, men det er vanskeligt at få foretaget den nødvendige måling pga. det lave støjniveau fra vindturbinen, idet målingerne skal foretages ved vindhastigheder, der generer en vis baggrundsstøj.	
	Trafikanlæg	x			x	Anlægget vurderes ikke at medføre trafikrelaterede gener i driftssituationen	VEJ
14. Overskrides de vejledende grænseværdier for luftforurening:	Virksomheder. Landbrug, andet	x				(Kvælstof, Nox, røg etc.)	VN HL 18/8 2022
	Trafikanlæg	x			x	Anlægget vurderes ikke at medføre trafikrelaterede gener i driftssituationen	VEJ
15. Vil anlægget give anledning til vibrationsgener:	Virksomheder. Landbrug, andet				x	Det forventes ikke at anlægget vil give anledning til vibrationsgener	VN HL 5/8 2022
	Trafikanlæg, Jernbane				x	Anlægget vurderes ikke at medføre trafikrelaterede gener i driftssituationen	VEJ
16. Vil anlægget give anledning til støvgener:					x	Det vurderes, at anlægget ikke vil give anledning til støvgener i forbindelse med driften.	BLM
17. Vil anlægget give anledning til lugtgener:					x	Anlægget vil ikke give anledning til lugtgener.	BLM
18. Vil anlægget give anledning til lysgener:	Virksomheder. Landbrug, andet				x	Anlægget vil ikke give anledning til lysgener.	BLM
	Vejanlæg:				x	Anlægget vurderes ikke at medføre trafikrelaterede gener i driftssituationen	VEJ
19. Må anlægget forventes at udgøre en særlig risiko for uheld:					x	Anlægget er ikke omfattet af risikobekendtgørelsen.	BLM HL 05/08 2022

Væsentlig betydning (Sæt kryds)		Ikke relevant	JA	Bør under-søges	NEJ	Skriv bemærkninger	Ansvar (skriv initialer)
						Ansøger oplyser, at turbinen bliver stillet på en fod, så de drejende dele ikke er tilgængelig for børn eller andre interessenter.	
<b>B: Anlæggets placering</b>							
20. Forudsætter anlægget ændring af den eksisterende arealanvendelse:					x	Arealet anvendes til skoleformål. Anlægget der ønskes opstillet er forholdsvis lille, og skal anvendes til undervisningsformål. Anlægget vurderes på den baggrund, at være i overensstemmelse med en eksisterende arealanvendelse	BLM TKK 22.08.2022
21. Forudsætter anlægget udarbejdelse eller ændring af en eksisterende lokalplan for området:	Udarbejdelse:				x	Projektet er i overensstemmelse med den gældende lokalplan.	PLAN
	Ændring:				x		BLM
22. Forudsætter anlægget ændring af kommuneplanen:	Ændringer:				x		PLAN
	Tillæg:				x		PLAN
23. Indebærer anlægget behov for at begrænse anvendelsen af naboarealer ud over hvad der fremgår af gældende kommune- og lokalplaner:					x		AS
24. Vil anlægget udgøre en hindring for fremtidig anvendelse af områdets råstoffer og grundvand:					X		VN RVS 27-06-2022
25. Indebærer anlægget en mulig påvirkning af sårbare vådområder:					X		VN TJ 23-08-22
26. Forudsætter anlægget	Rydning af fredskov				X	Der er ikke skov på arealet	BLM CK 02.08.22

Væsentlig betydning (Sæt kryds)		Ikke relevant	JA	Bør under-søges	NEJ	Skriv bemærkninger	Ansvar (skriv initialer)
	Dispensation fra Bygge- og beskyttelseslinjer				X	Arealet hvor vindturbinen opstilles ligger inden for kirkebyggelinjen omkring Ry Kirke, men da den kun er 5 meter høj er den ikke omfattet af naturbeskyttelseslovens § 19 (Kirkebyggelinje).  Der er ikke andre bygge- og beskyttelseslinjer på arealet.	BLM CK 02.08.22
27. Vil anlægget være i strid med eller til hinder for etableringen af reservater eller naturparker:					X		VN TJ 23-08-22
28. Kan anlægget påvirke registrerede, beskyttede eller fredede områder og arter	Nationalt				x		VN 15-07-22 JM
	Internationalt (Natura 2000)				x	Nærmeste Natura 2000-område er N52 ved Skærbro Kær, der ligger ca. 1,6 km mod sydøst. Projektet er ikke af en karakter, der kan påvirke et Natura 2000-område på så stor afstand.	
	Beskyttede arter efter bilag IV				x	Området ligger i bymæssig bebyggelse i Ry. Bygninger og vegetation på arealet er ryddet mellem 2021 og 2022, og der vurderes ikke at være yngle- eller rasteområder på de ryddede arealer.	
	Danske rødliste arter				x		
29. Kan anlægget påvirke områder, hvor fastsatte miljøkvalitetsnormer allerede er overskredet:	Naturområder:				x		VN JM
	Overfladevand:				x		VN TJ 23-08-22
	Grundvand:				X	Arealet ligger i område med drikkevandsinteresse (OD) på kanten af indvindingsoplandet til Ry Vandværk, som strækker sig i øst-vestlig retning syd for arealet. Kommunen skal jf. bekendtgørelse om indsatsprogrammer for vandområdedistrikter vurdere om projektet indebærer en direkte eller indirekte påvirkning af en grundvandsforekomst.	VN RVS 27-06-2022



Væsentlig betydning (Sæt kryds)		Ikke relevant	JA	Bør under-søges	NEJ	Skriv bemærkninger	Ansvar (skriv initialer)
						I området findes den regionale grundvandsforekomst DK_1_456_192. Den kemiske tilstand af grundvandsforekomsten er ringe pga. arsen, mens den kvantitative tilstand er god. Arsen er naturligt forekommende i grundvandforekomsten. Projektet vurderes ikke at medføre en forringelse af grundvandsforekomstens tilstand, og hindre ikke opfyldelse af de fastsatte miljømål.	
	Boligområder (støj/lys og luft) – andet				X		VN HL 5/8 2022
	Boligområder (støj/lys og luft) – veje				X		VEJ
<b>30. Tænkes anlægget etableret i et tæt befolkede område:</b>			X			Vindturbinen etableres i byzone i Ry i område til offentlige formål og grænsende op til centerområde. Der er både enkelthuse samt etageboliger i nærheden. Vi forventer dog ikke at der væsentlige miljømæssige påvirkninger fra vindturbinen.	AS
<b>31. Kan anlægget påvirke: (med LP = BLM) (uden LP = PLAN)</b>	Kulturelle landskabstræk?				X	Der er ikke udpeget bevaringsværdige kulturmiljøer inden for projektområdet og der vurderes ikke at være kulturmiljøer, der vil blive påvirket af projektet.	BLM CK 02.08.22
	Særlige landskabsværdier?				X	Vindturbinen opsættes på et areal der ligger omgivet af Ry by, der ligger i et område af generel landskabelig interesse. Opsætning af vindturbinen vurderes ikke at påvirke de landskabelige interesser i området	BLM CK 02.08.22
	Geologiske landskabstræk?				X	Arealet, hvor vindturbinen opsættes ligger inden for det Geologiske Rammeområde "Det Midtjyske Søhøjland". Inden for det Geologiske Rammeområde skal det sikres at landskabet stadig dokumenterer, hvordan det Midtjyske Søhøjland er opstået, så den forskningsmæssige værdi fastholdes.  Arealet som en del af bymæssig bebyggelse. Opsætning af vindturbinen vurderes ikke at påvirke de geologiske interesser der skal varetages inden for det geologiske rammeområde.	BLM CK 02.08.22
	Arkæologiske værdier/landskabs træk?				X	Ved opslag på fund og fortidsminder er der ikke fundet registrerede ikke fredede fortidsminder, fortidsmindearealer eller kulturarvsarealer inden for arealet.	BLM CK 02.08.22

Væsentlig betydning (Sæt kryds)		Ikke relevant	JA	Bør under-søges	NEJ	Skriv bemærkninger	Ansvar (skriv initialer)
<b>C: Kendetegn ved den potentielle miljøpåvirkning (Besvarelse – AS, dog ALLE inden for eget fagområde, hvis relevant)</b>							
32. Er området, hvor anlægget tænkes placeret, sårbar overfor den forventede miljøpåvirkning:					x	Vi forventer ingen væsentlige miljøpåvirkninger fra projektet.	ALLE
33. Er der andre anlæg eller aktiviteter i område, der sammen med det ansøgte medfører en påvirkning af miljøet (Kumulative forhold):					x		AS
34. Er der andre kumulative forhold?					x	Der er en skole som genererer støj fra børns leg, men vi forventer ikke at der vil væsentlig kumulative miljøpåvirkninger fra projektet.	AS
35. Den forventede miljøpåvirknings geografiske udstrækning i areal:		x					AS
36. Omfanget af personer der forventes berørt af miljøpåvirkningen:						Vi forventer ikke en væsentlig miljøpåvirkning, hvorfor der heller ikke er personer, der bliver væsentlig berørt.	AS
37. Vil den forventede miljøpåvirkning række ud over kommunens område:					x		AS
38. Vil den forventede miljøpåvirkning berøre nabolande:					x		AS
39. Forventes miljøpåvirkningerne at kunne være væsentlige	Enkeltvis:				x		AS
	Eller samlet:				x		
40. Må den samlede miljøpåvirkning betegnes som kompleks:					x		AS
41. Er der stor sandsynlighed for miljøpåvirkningen:					x		AS
42. Er påvirkningen af miljøet –	Varig?:				x	Vi forventer ikke en væsentlig miljømæssig påvirkning fra vindturbinen, men den er varig indtil den bliver fjernet igen. Det er således ikke irreversibelt at etablere vindturbinen.	AS

Væsentlig betydning (Sæt kryds)		Ikke relevant	JA	Bør undersøges	NEJ	Skriv bemærkninger	Ansvar (skriv initialer)
	Hyppig?:				x		
	Irreversibel?:				x		
<b>D: Konklusion</b> (Hvis der er svaret "JA" el. "BØR UNDERSØGES" => AS og sagsbehandler drøfter sagen)							
Giver resultatet af screeningen anledning til at antage, at det anmeldte projekt vil kunne påvirke miljøet væsentligt, således at der er VVM - pligt:					X	På baggrund af de samlede ovenstående screeningssvar forventer vi ikke væsentlige miljøpåvirkninger.	AS

Dato: 31. august 2022

Sagsbehandler: Lærke Stenz